

तिला कर्णाली जलाधारका लागि भावी कार्यदिशा

तिला कर्णाली जलाधारको भावी कार्यदिशाको सन्दर्भमा, स्थानीय जनप्रतिनिधि, सरकारी अधिकारीदेखि स्थानीय व्यवसायीलगायत स्थानीय वासिन्दाले यी सुझावहरूको तर्जुमा गरेका हुन, जसले विभिन्न दृष्टिकोणको प्रतिनिधित्व गर्दछ। त्यस अर्थमा, यी कार्य तथा प्रतिबद्धताले तिला कर्णाली जलाधारको वातावरणीय विषयहरूलाई सम्बोधन गर्ने प्रयत्न गरेको छ, जसले जलाधारमा अवस्थित सबै समूहहरूका लागी समाधानउन्मुख र सुधारउन्मुख उपायहरू प्रदान गर्ने छ।



युएसएड पानी परियोजना

तिला कर्णाली जलाधार

तिला कर्णाली जलाधार नेपालको उत्तर पश्चिम भेगको कर्णाली नदीको बेसिनमा रहेको छ र कालिकोट तथा जुम्ला जिल्लामा फैलिएको छ। तिला कर्णालीको उचाइ दक्षिणमा ७३८ मिटरदेखि उत्तरमा ४,७९० मिटरसम्म फैलिएको छ। कृषि सबैभन्दा बढी संलग्न रहेको पेशा हो र कृषियोग्य जमीनमध्ये २५ प्रतिशतमा सिंचाई पुगेको छ।

रारातालसम्मको सडक तिला कर्णाली हुँदै अघि बढ्छ। यसको अर्थ, ओहोरदोहोर धेरै हुन्छ र उत्तर तथा दक्षिणतर्फका भू-भागमा सम्पर्क स्थापित भएको छ। यो स्थानले उक्त क्षेत्रमा पर्याप्यटनको विकास गर्न अवसर प्रदान गरेको छ।

जलाधारमा भएका उच्च गतिमा बग्ने नदीको धारको प्रयोग गरी जलविद्युतको उत्पादन गर्ने व्यावसायिक रुचिका कारण जलाधार क्षेत्रको जलविद्युत एक जल्दोबल्दो सरोकारको विषय हो। यो प्रतिवेदनको तर्जुमा गर्दासम्म, जलाधार क्षेत्रमा १० वटा लघु जलविद्युत सञ्चालनमा रहेका छन् भने सोही क्षेत्रमा थप चारवटा ठूला आयोजनाहरूको योजना अघि बढाइएको छ। ती ठूला चार आयोजनामध्ये तिला १ र तिला २बाट क्रमशः ४४० मेगावाट तथा ४२० मेगावाटको विद्युत उत्पादनको लक्ष्य राखिएको छ। यी आयोजनाले तिला कर्णालीको पानीको प्राकृतिक बहावलाई प्रभाव पार्नेछ।

असंख्य परामर्श तथा सयौं सर्वेक्षणमार्फत्, तिला कर्णालीमा पानीको उपलब्धतालाई अन्य प्रक्रियाहरूले पनि असर गरेको कुरा सहभागीहरूले सूचीकृत गरेका थिए जसमा वनविनाश, जलवायु परिवर्तन, खानी उत्खनन, ग्रामीण सडक निर्माण, भिरालो जमीनमा हुने सुस्त कृषि उत्पादन, पहिरो, र अनियमित वर्षा रहेका छन्।

संख्यामा तिला कर्णाली

नदी बेसिन	तिला कर्णाली
नदी बेसिन	कर्णाली
प्रदेश	कर्णाली (नं. ६)
कुल जलाधार	७६७.५ वर्ग किलोमिटर
नालाहरूको संख्या	२०
मुख्य नदीहरू	भर्तागाड, बालीगाड, तिला नदी, पोरीपाली, पादमगाड
ताल तथा सिमसारहरू	लेक दह
भूउपयोग	जङ्गल (५६%), चरण क्षेत्र (२५%), कृषि (१६%), बाँझो जमिन (२%), जलाशय (१%)
नगरपालिकाहरू	खाडाचक्र र तिलागुफा
गाउँपालिकाहरू	तिला, महावी, र शुभ कालिका
जनसंख्या	५२,४०२ (४९.९% पुरुष ५०.१% महिला)
जनघनत्व	६८ जना प्रति वर्ग किलोमिटर
जातिय समूहहरू	ब्राह्मण/क्षेत्री/ठकुरी (७७.१%), दलित (२१.६%), जनजाति (१.६%)

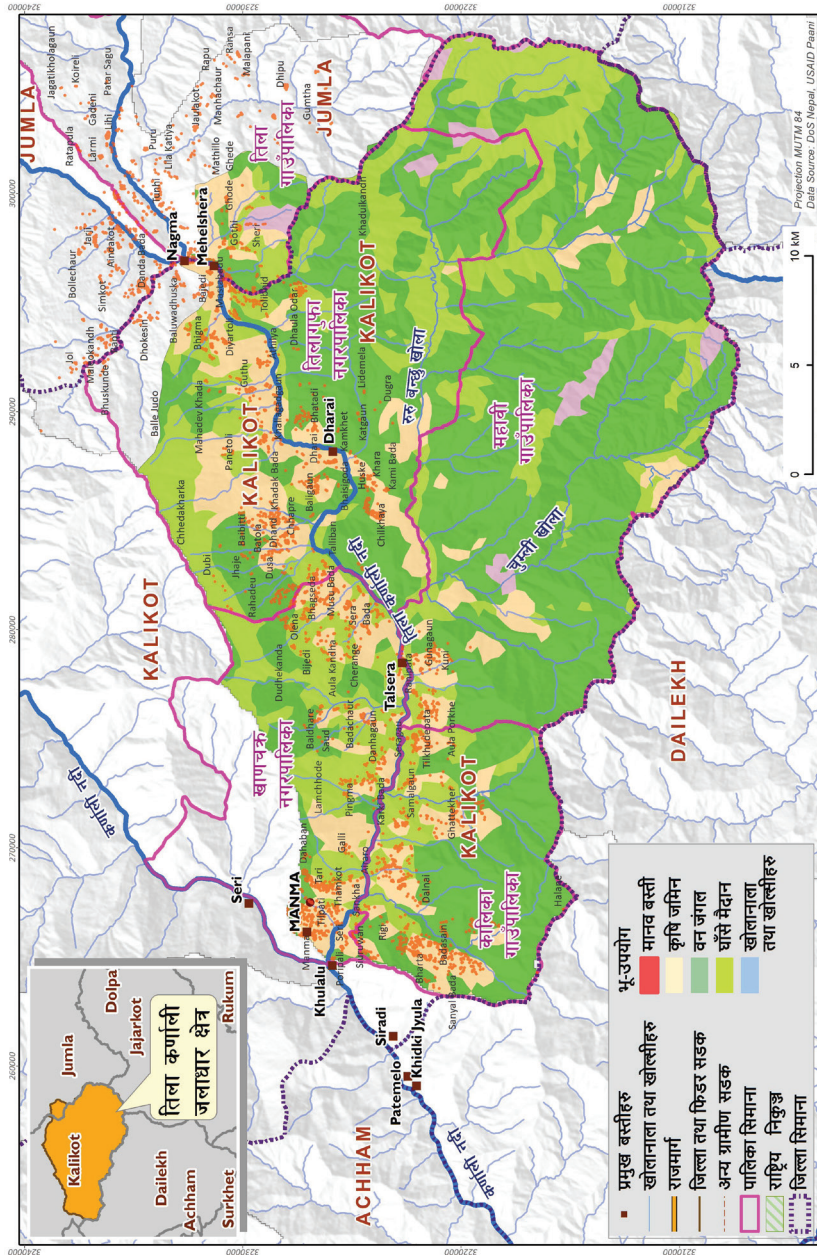
समस्या	कार्य/सुझाव
माछाको घट्दो संख्या	<ul style="list-style-type: none"> जलचर संरक्षण समूहको स्थापना गर्ने तथा संरक्षणका लागि मछ्यार समूहहरूलाई परिचालन गर्ने, जलचर संरक्षण ऐनको तर्जुमा गर्ने तथा माछा माने विधिमा निर्देशिका लागू गर्ने, संरक्षणका प्रयासहरूमा समन्वय गर्न विषयगत सरकारी निकायहरूसँग बहसको शुरुवात गर्ने, जैविक विविधताको परिवर्तनलाई अनुगमन गर्न स्थानीय माफ्ती समूहले कायम राख्ने गरी सामुदायिक जैविक विविधता खाता (रेजिस्टर) राख्ने, माफ्ती समूह, गैर-सरकारी संस्था, समुदायमा आधारित संस्था, र सामुदायिक वन उपभोक्ता समितिमा लागि पेरवी तथा नेतृत्व विकासको तालिम प्रदान गर्ने, र जलचर तथा जलीय जैविक विविधताको संरक्षणको महत्त्वका बारेमा केन्द्रित रहने जनचेतना कार्यक्रम सञ्चालन गर्ने।
अनुपयुक्त डिजाइनबाट ग्रामीण सडकहरूको निर्माण	<ul style="list-style-type: none"> स्थानीय सरकारका कर्मचारीहरूका माफ्ती वातावरणमैत्री स्थानीय शासन ढाँचाको बारेमा सचेतना जगाउने, पाखा तथा खोला किनारमा न्यून लागतमा कार्यान्वयन गर्न सकिने स्थिरीकरण (जरस्तै: रोविन बक्स)का बारेमा तालिम प्रदान गर्ने, वातावरणमैत्री ग्रामीण सडक निर्माणका लागि नियामक ढाँचाको तर्जुमा गर्न स्थानीय निकायहरूलाई सहयोग गर्ने, र निर्माणअघि सबै आयोजनाहरूलाई वातावरणीय अल्पीकरण योजना समावेश गर्न बाध्यकारी बनाउने
खडेरी तथा सुक्दो पानीका स्रोत	<ul style="list-style-type: none"> पानीको दिगो प्रयोगको विषयमा जनचेतना जगाउने तथा वर्षाको पानी संकलन गर्ने प्रविधिको प्रवर्द्धन गर्ने, जलाधार क्षेत्रका पानीको मुहान वरिपरि तथा बाँझो जमीनमा वृक्षारोपण गर्ने, पानीको भण्डारण गर्न पहाडका माथिल्लो भू-भागमा परम्परागत खाल (पोखरी)लाई पुनर्स्थापना गर्ने, पोखरीहरूको पुनर्भरण/संरक्षणको प्रवर्द्धन गर्ने तथा जमिनमा पानीको अवशोषणलाई मद्दत गर्न आइब्रो पिट बनाउने, र जलाधारमा पानीको बहावलाई पुनर्स्थापना गर्न खोला खोल्सीका लागि पानी रसाउने भू-भाग (स्प्रिङसेड) व्यवस्थापनका गतिविधिहरूको कार्यान्वयन गर्ने।
प्राकृतिक स्रोतसम्मको पहुँचमा दलितप्रतिको भेदभाव	<ul style="list-style-type: none"> मत्स्य तथा प्राकृतिक स्रोतहरू उपर स्थानीय समुदायको पहुँचलाई सहजीकरण गर्ने, निर्णय प्रक्रियामा समावेशी विकासका सिद्धान्तको आवश्यकताका बारेमा स्थानीय सरोकारवाला तथा निकायहरूको सशक्तिकरण गर्ने, विभेदको सम्भावनालाई निराकरण गर्ने समावेशी नीति तथा कार्यक्रमको तर्जुमा तथा कार्यान्वयन गर्ने, र स्थानीय योजना तर्जुमा प्रक्रियाको बारेमा स्थानीय दलित अगुवाहरूको बुझाइमा सुधार ल्याउन तालिम तथा क्षमता अभिवृद्धि प्रदान गर्ने।
वनविनाश तथा वन्यजन्तुको अवैध शिकार र चोरी निकास	<ul style="list-style-type: none"> डहेलो तथा डहेलो लाग्ने कारणका बारेमा जनचेतना जगाउने, वृक्षारोपण कार्यक्रम तथा संरक्षणका गतिविधिको प्रवर्द्धन गर्ने, सामुदायिक वन उपभोक्ता समूहमार्फत् चोरीशिकारी नियन्त्रणका लागि समुदायमा आधारित कार्यक्रमको शुरुवात गर्ने, र जलाधार क्षेत्रमा हुने गरेका चोरीशिकारीका घटनाका विरुद्ध जनचेतना अभिवृद्धि गर्न सञ्चार माध्यमको परिचालन गर्ने।
अप्रभावकारी ठोस फोहोरमैला व्यवस्थापन	<ul style="list-style-type: none"> फोहोरमैला व्यवस्थापनमा न्यूनीकरण, पुनःप्रयोग र पुनर्चक्रण जस्ता अभ्यासहरूको शुरुवात गर्ने, स्थानीय सरकारका प्रतिनिधि, गैर-सरकारी संस्था, तथा समुदायमा आधारिक संस्थाहरूलाई ठोस फोहोरमैला व्यवस्थापनका विषयमा तालिम दिने, विद्यालय तथा समग्र समुदायमा उपयुक्त फोहोरमैला व्यवस्थापन प्रवर्द्धन गर्ने, र ठोस फोहोरमैला व्यवस्थापन सम्बन्धि विद्यमान नीति तथा कानूनहरूको बलियो कार्यान्वयनका लागि पेरवी गर्ने।



तिला कर्णाली जलाधारको स्थलगत नक्सा

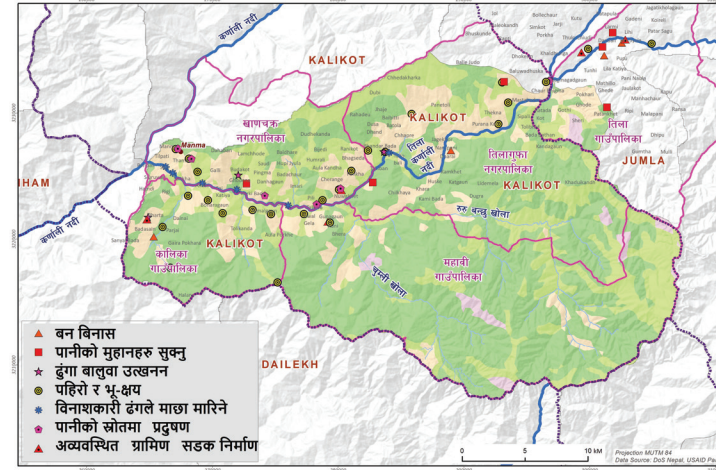
River Basin: Karnali

Watershed Code: 340



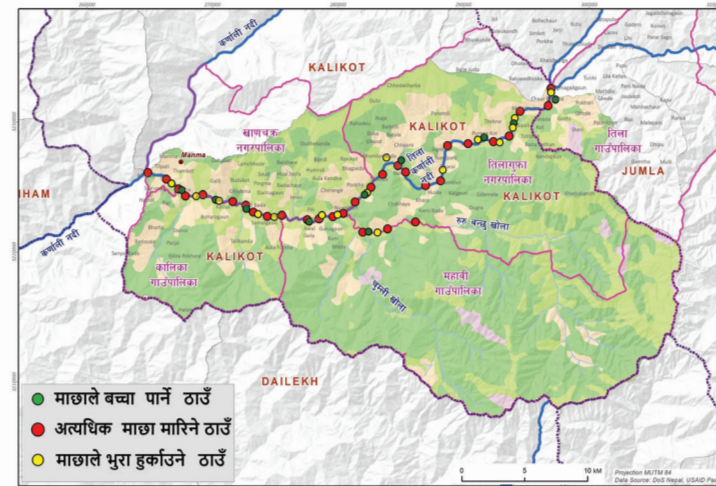
तिला कर्णाली क्षेत्रका वातावरणीय सवालहरू

पानी परियोजनाले सहयोग गरेको बहुसरोकार संलग्न कार्यशालामा सहभागी भएका जलाधारका सरोकारवालाहरूले पहिचान गरेका वातावरणीय सवालहरू यस नक्शामा राखिएका छन्। यस्ता सवालहरू र समस्याहरू व्याप्त रहेको क्षेत्रहरूको पहिचान गरेर स्वच्छ पानी, सुदृढ जैविक विविधता तथा प्राकृतिक स्रोतको दिगो प्रयोगको सुनिश्चितताका लागि स्थानीय सरकार तथा निर्वाचन क्षेत्रहरूले यी जानकारीको प्रयोग गर्दै अल्प तथा दीर्घकालीन योजनाहरूको तर्जुमा गर्नेछन् भन्ने विश्वास लिइएको छ।



तिला कर्णाली जलाधार क्षेत्रको जलिय जैविक विविधतामा देखिएका जोरिबहरू

यो जलचरको जैविक विविधताको नक्सा विभिन्न सरोकारवालाहरूको सहयोगमा विकास गरिएको हो। यी सरोकारवालाहरूले जलचरको वासास्थान तथा जैविक विविधतासँग सम्बन्धित स्थानहरूको पहिचान गर्न तथा स्थानविशेषका आधारमा चुनौतीहरू पहिचान गर्न सहयोग गरेका थिए। सन्दर्भ नक्साको सिर्जना गर्न जिआइएस तथा स्थलगत अध्ययनबाट आएका तथ्याङ्कलाई समायोजन गरिएको यस्तो प्रकारको नक्साले जलिय जैविक विविधता संरक्षण गर्नका लागि प्रभावकारी रणनीतिको तर्जुमा गर्न सहयोग पुऱ्याउनेछ।



तिला कर्णाली जलाधारको स्वास्थ्य सूचकहरूको - सारसंक्षेप

यस जलाधार स्वास्थ्य विवरणले बहु-सरोकारवालाहरूसँग गरिएको परामर्श प्रक्रियाबाट छनौट गरिएका पूर्व परिभाषित सूचकहरूका आधारमा जलाधारको अवस्थालाई गरिएको मापनलाई देखाउँछ। यी सूचकहरूले तिला कर्णाली जलाधारको हालको स्वास्थ्य स्थितिलाई समेत दर्शाउँछ। जलाधारले भोगिरहेका जोखिम तथा चुनौती र प्राप्त अवसरलाई प्रस्तुत गर्ने रङ्गको कोडको प्रयोग गरिएको छ।

जलाधारको स्वास्थ्य अवस्थाहरू

रातो ठिकै नरातो



सुशासन एवं समानता

नीतिगत प्रावधानको पालना	श्रोतसाधन व्यवस्थापन समूहमा सकृयता
स्थानीय निकायहरूबीच समन्वय	नीतिगत प्रावधानको पालना
महिला, सीमान्तकृत वर्गको निर्णायक पदमा पहुँच	योजना तर्जुमामा सहभागिता
लाभको बाँडफाँडमा समतामूलक पहुँच	निती नियममा कृयाशीलता



पूर्वाधार र प्रायोगिक भू-सम्पदाहरूको दिगोपना

सिंचाई	गिट्टी बालुवा उत्खानन
जलविद्युत	



जलवायु उत्थानशीलता तथा प्रकोप जोरिब न्यूनीकरण

असल अभ्यास अनुशरण	जलवायु जोखिम गम्भीरता	पूर्व सूचना प्रणालीमा पहुँच
-------------------	-----------------------	-----------------------------



जैविक विविधता र वासस्थान

भू उपयोग	
फोहोर व्यवस्थापन	घरेलु सरसफाइ
माछा मार्ने अभ्यास	मिचाहा प्रजाती
माछाको परिमाण	प्रजाति विविधता



पानी

पानीको उपलब्धता	पानीको गुणस्तर	पानीमा पहुँच
-----------------	----------------	--------------