

ठूलीगाड जलाधारका लागि भावी कार्यदिशा

ठूलीगाड जलाधारको भावी कार्यदिशाको सन्दर्भमा, स्थानीय जनप्रतिनिधि, सरकारी अधिकारीदेखि स्थानीय व्यवसायी लगायत स्थानीय वासिन्दाले यी सुझावहरूको तर्जुमा गरेका हुन, जसले विभिन्न दृष्टिकोणको प्रतिनिधित्व गर्दछ। त्यस अर्थमा, यी कार्य तथा प्रतिवद्धताले ठूलीगाड जलाधारको वातावरणीय विषयहरूलाई सम्बोधन गर्ने प्रयत्न गरेको छ, जसले जलाधारमा अवस्थित सबै समूहहरूका लागि समाधानउन्मुख र सुधारउन्मुख उपायहरू प्रदान गर्ने छ।



युएसएड पानी परियोजना

ठूलीगाड जलाधार

ठूलीगाड जलाधार कर्णाली नदी किनारमा अवस्थित रहेको छ जुन डोटी तथा कैलाली जिल्लामा पर्दछन्। उत्तरमा डोटीको कर्णासो गढदेखि दक्षिणमा मोहनयाल नजिकैको खिमदीसम्म पानी बहँदै अन्त्यमा गएर कर्णाली नदीमा मिसिन्छ।

सबैभन्दा ठूलो जीविकोपार्जनको स्रोत कृषि हो र खेतीका लागि छुट्टयाइएको जमीनमध्ये ३७ प्रतिशत भू-भागमा सिंचाई सुविधा पुगेको छ (१५ प्रतिशतमा स्थायी सिंचाई सुविधा पुगेको छ)। धान, मकै, गहुँ र कोदो प्रमुख खाद्यान्न हुन।

यस जलाधार क्षेत्रमा भएको उचाइको विविधताका कारण जैविक विविधता तथा कृषियोग्य जमीनको हकमा सम्पन्न छ जसले उत्तरदेखि दक्षिणसम्म विभिन्न प्रकारका पर्यावरणको विकास गरेको छ। यद्यपि, पानी यहाँको प्रमुख समस्या हो: १६ प्रतिशत घरधुरीले मात्रै वर्षैभरि पर्याप्त मात्रामा पानी उपलब्ध हुने बताएका थिए। उच्च क्षेत्रमा, चीर सल्लो (पाइनस रोक्सवर्गी) तथा अन्य चेट्टो पात भएका रुखले यहाँका वनजङ्गल भरिएका छन्। अलि कम उचाई भएका क्षेत्रमा, साल (शोरिया रोबुस्टा) यहाँको जङ्गलमा धेरै छन्।

हामीले जीविकोपार्जनका गतिविधिलाई सुदृढ बनाउन ठूलीगाड जलाधार क्षेत्रमा विभिन्न जलवायु- अनुकूलन मैत्रि प्रविधिको प्रयोग भएको पायौं। यी प्रविधिहरूमा जैविक मल तथा प्राङ्गारिक मल, भान्साको पानीको पुनःप्रयोग, र फलफूलका वृक्षहरू रोपण गर्ने जस्ता कार्यहरू रहेका छन्।

समस्या	कार्य/सुभाव
बाढी, पहिरो, नदीकटान र ग्रेजान र बालुवाथुप्रिनु	<ul style="list-style-type: none"> माथिल्लो क्षेत्रबाट बग्ने पानीको भेललाई स्थानीय प्रविधिको प्रयोग मार्फत व्यवस्थित गर्न सहयोग गर्ने जसले तल्लो क्षेत्रमा हुने भुक्षयलाई नियन्त्रण गर्दै कृषियोग्य जमिनको संरक्षण गर्ने, स्थानीय स्तरमा शुरुवात गरिएको तथा न्यून लागतका बायोइन्जिनियरिङ्ग तथा नदी किनार व्यवस्थापन प्रणालीलाई सहयोग गर्ने, डढेलो तथा खुला चरिचरनलाई व्यवस्थापन गर्ने प्रभावकारी उपायहरूका बारेमा जनचेतना जगाउने, पूर्व सूचनाप्रणालीको स्थापना र सुदृढीकरण गर्न समुदायलाई सहयोग गर्ने, जलस्रोत र जलाधार व्यवस्थापनका क्षेत्रमा भएका असल अभ्यासहरूका बारेमा सञ्चार सामग्री तथा रेडियो कार्यक्रमहरूको उत्पादन तथा प्रसारण गर्ने, बाढी नियन्त्रणलाई सुधार गर्न सिमसार क्षेत्रलाई संरक्षण गर्ने, अलि उँचो स्थानमा रहने गरी खानीपानीका धारा तथा शौचालयहरू निर्माण गर्ने, र बाढी जाने समतल भू-भाग तथा अन्य जोखिमयुक्त क्षेत्रबाट बाहिर पर्ने गरी पूर्वाधार (जस्तै: खानेपानीको धोरो, वन्यजन्तुका हेरालु बस्ने मचान, तथा आश्रय स्थल)लाई उठाउने वा स्थानान्तरण गर्ने
सुक्दो पानीका स्रोत	<ul style="list-style-type: none"> जल उपयोगको गुरु योजनाको कार्यान्वयनमा सुधार ल्याउने, पाखो जमीन तथा नदी किनारहरूलाई स्थिर बनाउन न्यून लागत लाग्ने प्रविधिहरूको कार्यान्वयनमा ल्याउने, सौर्य ऊर्जा प्रयोग गर्ने पानी तान्ने पम्प, टिक्कीको प्रयोग गरेर पानी तान्ने प्रविधि, थोपा सिंचाई, तथा वर्षाको पानी संकलन गर्ने जस्ता आधुनिक तथा सरल प्रविधिहरूको प्रयोग गर्ने, गट्टि हुंगा निकाल्ने तथा उत्खनन गर्ने कार्यलाई नियमन गर्ने गरी नदी प्रवाहको माथिल्ला भेगमा मात्र स्थापना गर्न प्रवर्द्धन गर्ने, र जलाधार संरक्षण तथा व्यवस्थापनसँग सम्बन्धित विद्यमान कानून तथा नियमहरूको कार्यान्वयनलाई प्रोत्साहन गर्ने।
माछाको घट्दो संख्या तथा विविधता	<ul style="list-style-type: none"> स्थानीय स्तरमा माछावार समूहका लागि घेरवी, तालिम तथा क्षमता अभिवृद्धिका कार्यक्रम गर्ने, दिगोरूपमा माछा माने कार्यका लागि गैर-सरकारी संस्था, समुदायमा आधारित संस्था, सामुदायिक वन उपोभोक्ता समिति, मध्यवर्ती क्षेत्र व्यवस्थापन समिति तथा मध्यवर्ती क्षेत्र सामुदायिक वन उपोभोक्ता समितिलाई समावेश गर्ने, स्थानीय माछा माने विधिका विषयमा निर्देशिकाको तर्जुमा तथा अनुमोदन गर्ने, हाल अभ्यासमा रहेका स्थानीय माछा माने दिगो विधिको लेखाजोखा गर्ने, जिल्ला स्तरीय निकाय तथा गाउँपालिका र सरकारी तथा गैर-सरकारी निकायहरू (जस्तै: माझी समूह, प्राकृतिक स्रोतसम्बन्धी संस्था)काबीच संवाद गर्ने, पर्याप्यटन (जस्तै: माछा समाल्ने खेल, समाल्ने र छोड्ने कार्यक्रम)को प्रवर्द्धन गर्ने, र विनाशकारी माछा माने अभ्यासलाई न्यूनीकरण गर्न समुदायमा आधारित अवैध शिकार र चोरी निकास प्रतिरोधी एकाइहरूको परिचालन गर्ने।
वनविनाश तथा डढेलो	<ul style="list-style-type: none"> डढेलोको खतरा तथा रोकथामका बारेमा जनचेतना जगाउने, अग्नीरक्षासम्बन्धी समुदायमा तालिम दिने र यी तालिममा सहयोग पुऱ्याउन उपकरणहरूको वितरण गर्ने, जहाँ सम्भव छ, उक्त स्थानहरूमा चरिचरनको न्यूनीकरण गर्ने, र डढेलोको जोखिममा रहेका सम्भावित क्षेत्रहरूका बारेमा चेतावनी जारी गर्न सुख्खायाममा सामुदायिक गस्तिको स्थापना गर्ने।

ठूलीगाड जलाधार

जलाधारको संक्षिप्त पार्श्वचित्र

सामुदायिक परिकल्पना:

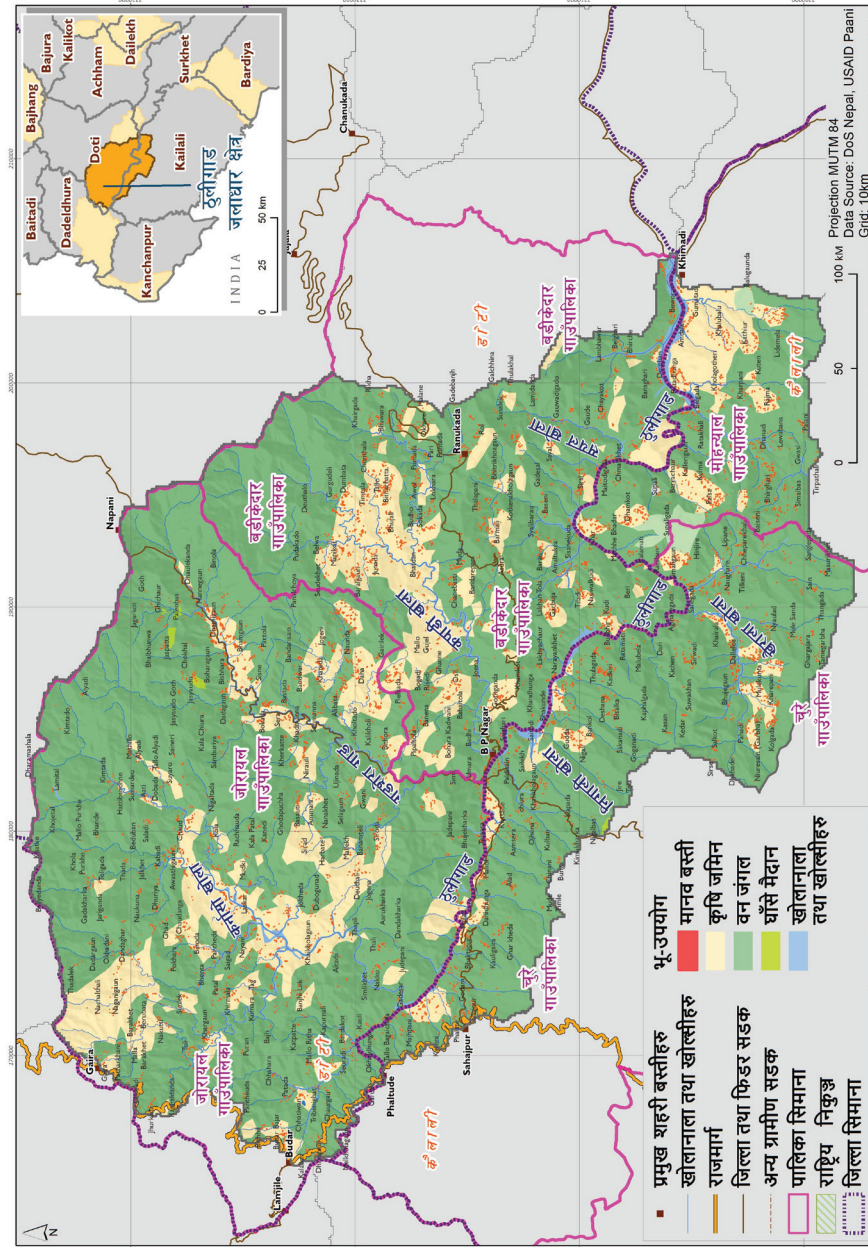
स्थानिय नदी, सिमसार तथा पोखरीहरू संरक्षणमा समान पहुँच प्रदान गर्ने गरि ठूलीगाड जलाधारको संरक्षण सतपूर्ण समुदायका लागि समतामूलक पहुँचसहित स्रोतको दिगो उपयोग क्षेत्रको रूपमा स्थापित गर्ने।

संख्यामा ठूलीगाड	
नदी बेसिन	ठूलीगढ
प्रदेश	७
कूल जलनिकास क्षेत्र	८७९ वर्गकिमी
खोलाको संख्या	१७
प्रमुख नदी	कर्णासो, कपाडी, कमलादी
ताल तथा सिमसार	ब्रह्मताल, जलावनताल, राक्षसताल, र छतिवन ताल
भू-उपयोग	वन ८५.६ प्रतिशत, कृषि तथा चरनक्षेत्र १४.७ प्रतिशत, बुटा तथा वन (मिश्रित) ०.७ प्रतिशत
गाउँपालिका	जोरायल र बडीकेदार (डोटी) र चुरे र मोहन्याल (कैलाली)
जनसंख्या	४२,२२७ (५० प्रतिशत पुरुष, ५० प्रतिशत महिला)

ठूलीगाड जलाधारको स्थलगत नक्सा

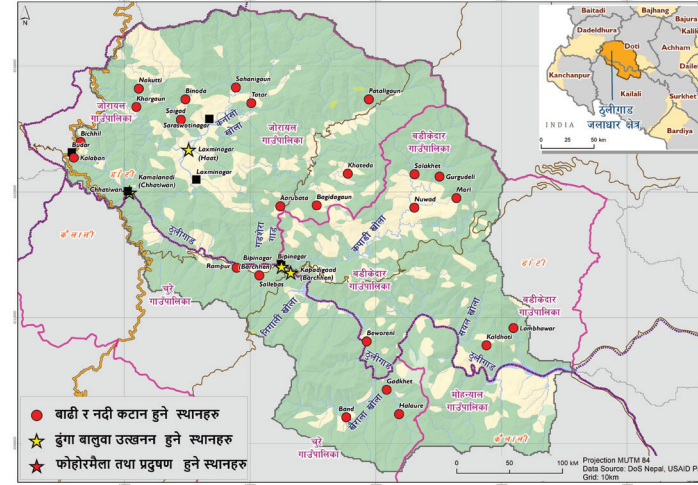
River Basin: West Rapti

Watershed Code: 332



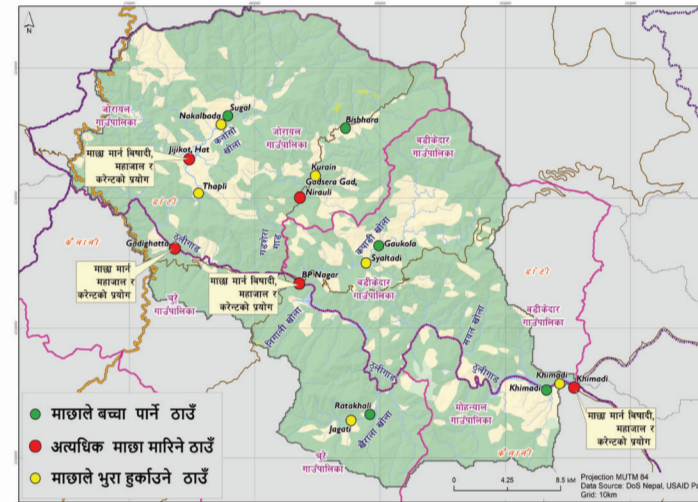
ठूलीगाड जलाधार क्षेत्रका वातावरणीय सवालहरू

पानी परियोजनाले सहयोग गरेको बहु-सरोकार संलग्न कार्यशालामा सहभागी भएका जलाधारका सरोकारवालाहरूले पहिचान गरेका वातावरणीय सवालहरू यस नक्शामा राखिएका छन्। यस्ता सवालहरू र समस्याहरू व्याप्त रहेको क्षेत्रहरूको पहिचान गरेर स्वच्छ पानी, सुदृढ जैविक विविधता तथा प्राकृतिक स्रोतको दिगो प्रयोगको सुनिश्चितताका लागि स्थानीय सरकार तथा निर्वाचन क्षेत्रहरूले यी जानकारीको प्रयोग गर्दै अल्प तथा दीर्घकालीन योजनाहरूको तर्जुमा गर्नेछन् भन्ने विश्वास लिइएको छ।



ठूलीगाड जलाधार क्षेत्रको जलिय जैविक विविधतामा देखिएका जोरिमहरू

यस जलीय जैविक विविधता नक्सा विभिन्न सरोकारवालाहरूको सहयोगमा विकास गरिएको हो। यी सरोकारवालाहरूले जलचरको वासास्थान तथा जैविक विविधतासँग सम्बन्धित स्थानहरूको पहिचान गर्न तथा स्थानविशेषका आधारमा चुनौतीहरू पहिचान गर्न सहयोग गरेका थिए। सन्दर्भ नक्साको सिर्जना गर्न जिआइएस तथा स्थलगत अध्ययनबाट आएका तथ्याङ्कलाई समायोजन गरिएको यस्तो प्रकारको नक्साले जलिय जैविक विविधता संरक्षण गर्नका लागि प्रभावकारी रणनीतिको तर्जुमा गर्न सहयोग पुग्नेछ।



ठूलीगाड जलाधारको स्वास्थ्य सूचकहरूको - सारसंक्षेप

यस जलाधार स्वास्थ्य विवरणले बहु-सरोकारवालाहरूसँग गरिएको परामर्श प्रक्रियाबाट छनोट गरिएका पूर्व परिभाषित सूचकहरूका आधारमा जलाधारको अवस्थालाई गरिएको मापनलाई देखाउँछ। यी सूचकहरूले ठूलीगाड जलाधार क्षेत्रको हालको स्वास्थ्य स्थितिलाई समेत दर्शाउँछ। जलाधारले भोगिरहेका जोखिम तथा चुनौती र प्राप्त अवसरलाई प्रस्तुत गर्ने रङ्गको कोडको प्रयोग गरिएको छ।

जलाधारको स्वास्थ्य अवस्थाहरू

रातो ठिकै नरातो

समावेशी सहभागिता



सुशासन एवं समाजता

श्रोतसाधन व्यवस्थापन समूहमा सक्रियता	योजना तर्जुमामा सहभागिता
निती नियममा कृयाशीलता	नीतिगत प्रावधानको पालना
लाभको बाँडफाँडमा समतामूलक पहुँच	स्थानीय निकायहरूबीच समन्वय



पूर्वाधार र प्रायोगिक भू-सम्पदाहरूको दिगोपना

जलविवृत	सिंचाई
ग्रामीण सडक	मिठ्टी बालुवा उत्खानन



जलवायु उत्थानशीलता तथा प्रकोप जोरिम न्यूनीकरण

मौसम सृजित जोखिम	घरघुरी स्तरका प्रयास
पूर्व सूचना प्रणालीमा पहुँच	समुदाय स्तरिय अनुकूलन प्रतिक्रिया



जैविक विविधता र वासस्थान

भू उपयोग	प्रजाति विविधता
फोहोर व्यवस्थापन	धरेलु सरसफाई
माछाको परिमाण	मिचाहा प्रजाती
	माछा मान्ने अभ्यास



पानी

पानीको उपलब्धता	पानीमा पहुँच	पानीको गुणस्तर
-----------------	--------------	----------------



दिगो कृषिक्षेत्र

कृषि उत्पादकत्व	जलवायु तथा भौगोलिकता	माटो व्यवस्थापन
-----------------	----------------------	-----------------