

पश्चिम सेती जलाधार

पश्चिम सेती जलाधार पश्चिम नेपालको कर्णाली बेसिनमा अवस्थित छ। यस जलाधारको ९७ प्रतिशत भू-भाग बझाङ जिल्लामा पर्दछ भने केही हिस्साहरू छिमेकी डोटी तथा बाजुरा जिल्लाहरूमा पनि फैलिएको छ। यस क्षेत्रको प्रमुख जल निकासको माध्यम सेती नदी हो। सेती नदी हिउँ पग्लेर बहने नदी हो र वर्षा र हिउँ दुवैले सिञ्चित थुप्रै सहायक खोलाहरू यस नदीमा आएर मिसिन्छन्। पश्चिम सेती जलाधारमा विभिन्न प्रकारका पर्यावरणहरू पाइन्छन् र यी पर्यावरणहरूले ५६७ प्रजातिका वनस्पति तथा जीवनजन्तुको लोभलाग्दो विविधतालाई वासस्थान प्रदान गरेको छ। नेपाल सरकारले सन् १९८४मा यस जलाधारको दक्षिणी भेगमा खप्तड राष्ट्रिय निकुञ्जको स्थापना गरेको थियो।

संख्यामा पश्चिम सेती

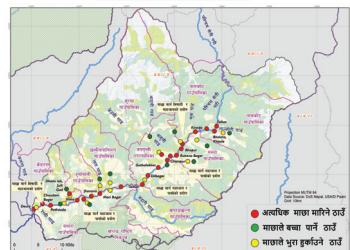
जलाधार	पश्चिम सेती (३२७)
नदी बेसिन	कर्णाली
प्रदेश	सुदूरपश्चिम
कूल जलाधार क्षेत्र	१,४८८ वर्ग किलोमिटर
भौगोलिक क्षेत्र	उच्च हिमाल (१५%), उच्च पहाड (७८%), मध्यम पहाड (७%)
खोलाको सङ्ख्या	२२
मुख्य नदीहरू	सुनिकोटगाड, बालुलगाड, गनइ गाड, तल्कोटी गाउँ
ताल तथा सिमसार क्षेत्र	दौ ताल, खप्तड ताल, राइहुंगी ताल, निकाखदी ताल
भू-उपायेग	जङ्गल तथा झाडी (५१%), चरण क्षेत्र (१५%), बाँसो जमिन तथा चट्टान (१३%), र कृषि (२०%)
कूल जलनिकास लम्बाइ	९६३ किलोमिटर
जलनिकासको घनत्व	६४७ घन किलोमिटर
गाउँ, नगरपालिकाहरू	नौ गाउँपालिका र एउटा नगरपालिका
जनसंख्या	१३०,५३९ (५३% महिला ४७% पुरुष)
जनघनत्व	८८ जना प्रति वर्ग किलोमिटर
जातीय समूहहरू	ब्राह्मण (९.६%), क्षेत्री (६.२%), जनजाति (८.८%) र दलित (१५.२%)

पश्चिम सेती जलाधार क्षेत्रका वातावरणीय सवालहरू

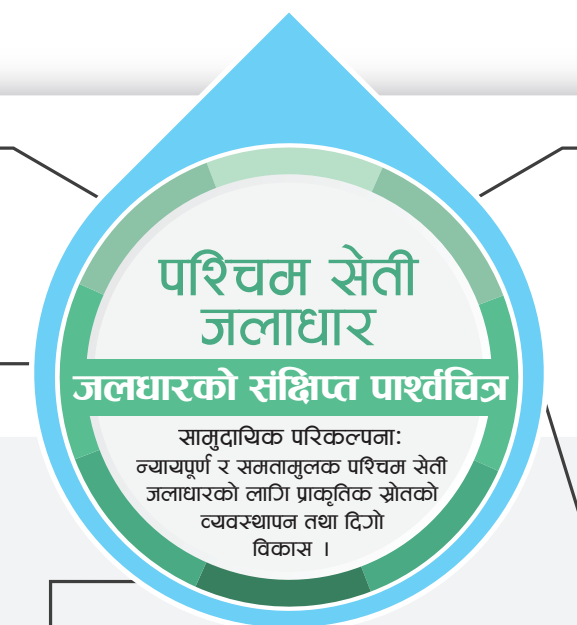


पानी परियोजनाले सहयोग गरेको बहु-सरोकार संलग्न कार्यशालामा सहभागी भएका जलाधारका सरोकारवालाहरूले पहिचान गरेका वातावरणीय सवालहरू यस नक्सामा राखिएका छन्। यस्ता सवालहरू र समस्याहरू व्यापक रहेको क्षेत्रहरूको पहिचान गरेर स्वच्छ पानी, सुदृढ जैविक विविधता तथा प्राकृतिक स्रोतको विभिन्न प्रयोगको सुनिश्चितताका लागि स्थानीय सरकार तथा निजी क्षेत्रहरूले यी जानकारीको प्रयोग गर्दै अल्प तथा दीर्घकालीन योजनाहरूको तर्जुमा गर्नेछन् भन्ने विचार सहजै लिन सकिन्छ।

पश्चिम सेती जलाधार क्षेत्रको जलिय जैविक विविधतामा देखिएका जोखिमहरू



यस जलीय जैविक विविधता नक्सा विभिन्न सरोकारवालाहरूको सहयोगमा विकास गरिएको हो। यी सरोकारवालाहरूले जलचक्रको वास्तविक तथा जैविक विविधतासँग सम्बन्धित स्थानहरूको पहिचान गर्न तथा स्थान विशेषका आधारमा चुनौतीहरू पहिचान गर्न सहयोग गरेका थिए। सन्धर्म नक्सामा सिर्जना गर्न जिम्मेवार तथा स्थलगत अध्ययनबाट आएका तथ्याङ्कलाई समायोजन गरिएको यस्तो प्रकारको नक्साले जलिय जैविक विविधता संरक्षण गर्नका लागि प्रभावकारी रणनीतिको तर्जुमा गर्न सहयोग पुग्नेछ।



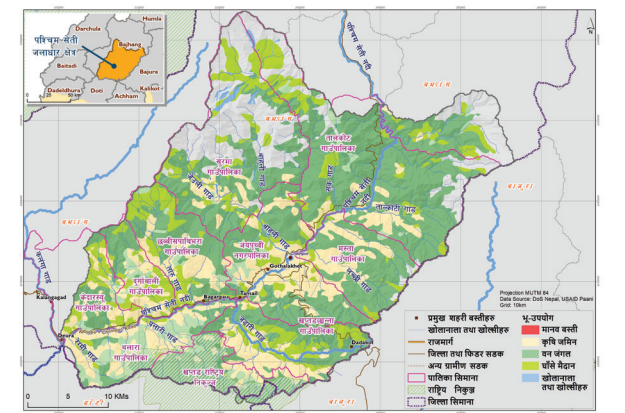
पश्चिम सेती जलाधारको स्वास्थ्य सूचकहरूको - सारसंक्षेप

यस जलाधार स्वास्थ्य विवरणले बहु-सरोकारवालाहरूसँग गरिएको परामर्श प्रक्रियाबाट छुट्टी गरिएका एवं परिभाषित सूचकहरूका आधारमा जलाधारको अवस्थालाई मापनलाई देखाउँछ। यी सूचकहरूले पश्चिम सेती जलाधार क्षेत्रको स्वास्थ्य स्थितिलाई समेत देखाउँछ। जलाधारले भोगिरहेका जोखिम तथा चुनौती र अल्प अवसरलाई प्रस्तुत गर्ने रङ्गको कोडको प्रयोग गरिएको छ।

जलाधारको स्वास्थ्य अवस्थाहरू

रातो	हिके	हराटो
सुशासन एवं समाजता	नीतिगत प्रावधानको पालना स्थानीय निवासीहरूबीच समन्वय संलग्न, सीमाना कुरा गर्नेको नियमित प्रयास गर्नु सामको बाँडफाँडमा समतामूलक पहुँच	भोग्नमान्य व्यवस्थापन समूहमा नसक्ने नीतिगत प्रावधानको पालना सोझना तर्जुमाका सहभागिता निजी निचयमा इच्छाशीलता
पूर्वाधार र प्रायोगिक सु-सम्पदाहरूको दिगोपना	विस्थापित	निर्दिष्ट वास्तुमा उपस्थान जलविद्युत
जलवायु उष्णशीलता तथा प्रकोप जोखिम न्यूनीकरण	असल अभ्यास अनुसरण	जलवायु जोखिम सम्झेर तथा पूर्व सूचना उपलब्धीमा पहुँच
जैविक विविधता र वासस्थान	भू-उपायेग फोहोर व्यवस्थापन माछा मार्ने अभ्यास माछाको परिचालन	फोहोर नसक्ने फोहोर नसक्ने मिचाला प्रजाती प्रजाति विविधता
पानी	पानीको उपलब्धता	पानीको गुणस्तर पानीमा पहुँच

River Basin: Karnali पश्चिम सेती Watershed Code: 327
जलाधारको स्थलगत नक्सा



समस्या	कार्य/सुझाव
पहिरो, नदी कटान, बाढी तथा गोग्रान र बालुवा क्षुण्णित प्रक्रिया	<ul style="list-style-type: none"> स्थानीय सरकार तथा सरोकारवालाहरूसँगको सहकार्यमा पहिरो, नदी कटान, बाढी तथा गोग्रान र बालुवा क्षुण्णित प्रक्रियाको जोखिममा रहेका क्षेत्रको पहिचान तथा नक्साङ्कन गर्ने, र विचमान राष्ट्रिय ङ्चाका आधारित रहेर स्थानीय तहको अनुकूलन तथा विपर्यय जोखिम प्रतिकार योजनाको तर्जुमा गर्ने।
अनुपयुक्त ढाँगाबाट सडकको निर्माण	<ul style="list-style-type: none"> पानीका मुहानको रक्षा गर्न तथा अनुपयुक्त ढाँगाबाट निर्माण गरिएका सडकले निम्त्याएका सम्भावित विपर्यय असरलाई न्यूनीकरण गर्नका लागि बायो इन्जिनियरिङ प्रविधिको प्रवर्द्धन गर्ने, सडक निर्माणका अभ्यासहरूको निरीक्षण तथा अनुगमन गर्नका लागि स्थानीय बासिन्दाको क्षमता अभिवृद्धि गर्ने, र सडक निर्माणपूर्व पर्याप्त वातावरणीय मूल्याङ्कन आवश्यक पर्ने नीतिको अधीनमा रही यी सडकहरूको निर्माण गर्नका लागि दीर्घकालीन सडक सञ्चालको परिचालन तथा निर्देशिकाको तर्जुमा गर्ने।
विनाश भएको जलचक्रको वासस्थान र माछाको घट्दो सङ्ख्या	<ul style="list-style-type: none"> आम सञ्चार माध्यमको प्रयोग गर्दै जलीय वासस्थानसम्बन्धी विचमान नीतिको प्रसार तथा प्रवर्द्धन गर्ने, जलीय वासस्थानका तथा संरक्षणका उपायहरूको महत्वको विषयमा चेतना अभिवृद्धि गर्नका लागि स्थानीय विद्यालयमा जनचेतनालाई प्रवर्द्धन गर्ने, र माछा मार्ने र अव्याधिक सक्कल गर्ने रैत-जम्नी अभ्यासउपर प्रतिबन्ध लगाउने माध्यम संरक्षण नीतिलाई कडाइका साथ लागू गर्न प्रोत्साहन गर्ने।
वन विनाश र डडेलो	<ul style="list-style-type: none"> डडेलोको खतरा तथा डडेलोको रोक्थाम गर्ने उपायका बारेमा जनचेतना अभिवृद्धि गर्ने, आम नियन्त्रणका लागि सामुदायिक तालिम प्रदान गर्ने र यी तालिमलाई सहयोग गर्ने गरीका उपकरण वितरण गर्ने, राष्ट्रिय निकुञ्ज तथा सम्भव भएसम्म अन्य स्थानमा पनि चरीचरणलाई न्यूनीकरण गर्ने, र डडेलो लाग्ने सम्भावित क्षेत्रहरूको बारेमा सचेत बनाउनका लागि सुझावमाथामा सामुदायिक गस्तिको स्थापना गर्ने।
पानीको सुक्दो मुहान (र बढ्दो जल प्रदूषण)	<ul style="list-style-type: none"> भविष्यमा अपनाउने संरक्षणका प्रयासहरूका लागि जानकारी प्रदान गर्न पानीका विचमान स्रोतहरूको नक्साङ्कन गर्ने, जल उपयोग मूल्याङ्कनको कार्यान्वयनमा सञ्चार ल्याउने, नदी ङ्जाबाट चल्ने पानी तालिम (पम्प), हिक्की पम्प, घोषा सिंचाइ र आकाश पानीको संकलनजस्ता आधुनिक तथा सामान्य प्रविधि अपनाउने, गाई हुवा निकाल्ने तथा उल्थन गर्ने कार्यलाई नियमन गर्ने गरी नदी प्रवाहको माथिल्ला भेगमा मात्र स्थापना गर्ने प्रवर्द्धन गर्ने। जलाधारको संरक्षण र व्यवस्थापनसँग सम्बन्धित कानून र नियमहरूको कार्यान्वयनलाई प्रोत्साहन गर्ने।
अनेक स्रोतबाट हुने प्रदूषण र नदी र खोलाका जोखिमको विरसंज्ञ	<ul style="list-style-type: none"> स्थानीय तहमा हुने फोहोरमैलाको व्यवस्थापनमा सञ्चार ल्याउने, नदीमा फोहोरमैला पठाका हुने दुष्प्रभावका बारेमा जनचेतना फैलाउने, सरकारी प्रतिनिधिहरूलाई स्वास्थ्य तथा सरोकारवाला मापदण्डको बारेमा परिचित गर्ने, र
जलिय फोहोरमैलाको विरसंज्ञ	<ul style="list-style-type: none"> नेती नदी र यसका सहायक नदीको पानीको गुणस्तरको अनुगमनलाई बढाउने।



कार्यदिशा

पश्चिम सेती जलाधारको भावी कार्यदिशाको सन्दर्भमा, स्थानीय जनप्रतिनिधि, सरकारी अधिकारीदेखि स्थानीय व्यवसायीलगायत स्थानीय बासिन्दाले यी सुझावहरूको तर्जुमा गरेका हुन, जसले विभिन्न दृष्टिकोणको प्रतिनिधित्व गर्दछ। त्यस अर्थमा, यी कार्य तथा प्रतिवद्धताले पश्चिम सेती जलाधारको वातावरणीय विषयहरूलाई सम्बोधन गर्ने प्रयत्न गरेको छ, जसले जलाधारमा अवस्थित सबै समूहहरूका लागि समाधानउन्मुख उपायहरू प्रदान गर्ने छ।

गुएसड पानी परियोजना