

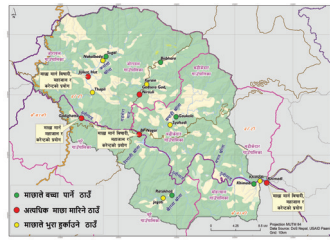
ठूलीगाड जलाधार

ठूलीगाड जलाधार कर्णाली नदी किनारमा अवस्थित रहेको छ जुन डोटी तथा कैलाली जिल्लामा पर्दछन् । उत्तरमा डोटीको कर्णाली गाउँपालिका दक्षिणमा मोहनयाल नजिकैको खिमदीसम्म पानी बहँदै अन्त्यमा गएर कर्णाली नदीमा मिसिन्छ । सबैभन्दा ठूलो जीविकोपार्जनको स्रोत कृषि हो र खेतीका लागि छुट्टयाइएको जमीनमध्ये २७ प्रतिशत भू-भागमा सिंचाई सुविधा पुगेको छ । यस जलाधार क्षेत्रमा भएको उचाइको विविधता भएका कारण जैविक विविधता तथा कृषियोग्य जमीनको हकमा सम्पन्न छ जसले उत्तरदेखि दक्षिणसम्म विभिन्न प्रकारका पर्यावरणको विकास गरेको छ । यद्यपि, पानी यहाँको प्रमुख समस्या हो: १६ प्रतिशत घरधुरीले मात्रै वर्षभरि पर्याप्त मात्रामा पानी उपलब्ध हुने बताएका थिए ।

संख्यामा ठूलीगाड

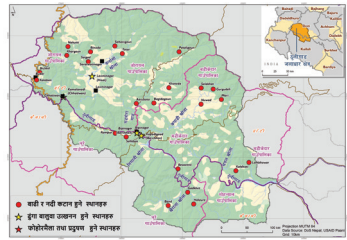
नदी बेसिन	ठूलीगाड
प्रदेश	७
कूल जलनिकास क्षेत्र	८७९ वर्गकिमी
खोलाको संख्या	१७
प्रमुख नदी	कर्णाली, कपाडी, कमलादी
ताल तथा सिमसार	ब्रह्मताल, जलवनताल, राक्षसताल, र छतिवन ताल
भू-उपयोग	वन ८५.६ प्रतिशत, कृषि तथा चरनक्षेत्र १४.७ प्रतिशत, बुटा तथा वन (मिश्रित) ०.७ प्रतिशत
गाउँपालिका	जोरायल र बडीकेदार (डोटी) र चुरे र मोहन्याल (कैलाली)
जनसंख्या	४२,२२७ (५० प्रतिशत पुरुष, ५० प्रतिशत महिला)

ठूलीगाड जलाधार क्षेत्रका वातावरणीय सवालहरू



पानी परियोजनाले सहयोग गरेको बहु-सरोकार संलग्न कार्यक्रमालामा सहभागी भएका जलाधारका सरोकारवालाहरूले पहिचान गरेका वातावरणीय सवालहरू यस नक्शामा राखिएका छन् । यस्ता सवालहरू र समस्याहरू व्यापक रूपले क्षेत्रहरूको पहिचान गरेर स्वच्छ पानी, सुदृढ जैविक विविधता तथा प्राकृतिक स्रोतको दिगो प्रयोगको सुनिश्चितताका लागि स्थानीय सरकार तथा निर्वाचन क्षेत्रहरूले यी जानकारीको प्रयोग गर्दै अन्य तथा दीर्घकालीन योजनाहरूको तर्जुमा गर्नेछन् भन्ने विश्वास लिएको छ ।

ठूलीगाड जलाधार क्षेत्रको जलिय जैविक विविधतामा देखिएका जोखिमहरू



यस जलीय जैविक विविधता नक्सा विभिन्न सरोकारवालाहरूको सहयोगमा विकास गरिएको हो । यी सरोकारवालाहरूले जलचरको बासास्थान तथा जैविक विविधतासँग सम्बन्धित स्थानहरूको पहिचान गर्न तथा स्थानावधारणका आधारमा चुनौतीहरू पहिचान गर्न सहयोग गरेका थिए । सन्धम नक्साको निर्माण गर्न जिआइएस तथा स्थलगत अध्ययनबाट आएका तथ्याङ्कलाई समायोजन गरिएको यस्तो प्रकारको नक्साले जलिय जैविक विविधता संरक्षण गर्नका लागि प्रभावकारी रणनीतिको तर्जुमा गर्न सहयोग पुग्नेछ ।

ठूलीगाड जलाधार जलधारको संक्षिप्त पार्श्वचित्र

सामुदायिक परिकल्पना:

स्थानिय नदी, विमसार तथा पोखरीहरू संरक्षणमा समाग्न पहुँच प्रदान गर्ने गरि ठूलीगाड जलाधारको संरक्षण सम्पूर्ण सञ्चालनका लागि समतामूलक पहुँचसहित स्रोतको दिगो उपयोग क्षेत्रको रूपमा स्थापित गर्ने ।

ठूलीगाड जलाधारको स्वास्थ्य सूचकहरूको - सारसंक्षेप

यस जलाधार स्वास्थ्य विवरणले बहु-सरोकारवालाहरूसँग गरिएको परामर्श प्रक्रियाबाट छनोट गरिएका पूर्व परिभाषित सूचकहरूका आधारमा जलाधारको अवस्थालाई गरिएको मापनलाई देखाउँछ । यी सूचकहरूले ठूलीगाड जलाधार क्षेत्रको हालको स्वास्थ्य स्थितिलाई समेत देखाउँछ । जलाधारले भौतिकरूपमा जोखिम तथा चुनौती र प्राप्त अवस्थालाई प्रस्तुत गर्ने रूपको स्रोतको प्रयोग गरिएको छ ।

जलाधारको स्वास्थ्य अवस्थाहरू

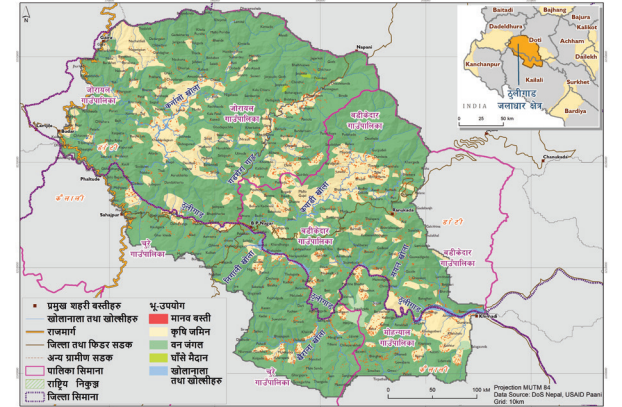
	रखौ	ठिकै	खराबो
सुशासन एवं समाजता	श्रोतमाथि व्यवस्थापन समुदाय संरचना	निर्वाह नियमावली कृषकसँग	समाजको बाँडोबाट समतामूलक पहुँच
सुशासन एवं समाजता	सुशासन समुदाय संरचना	निर्वाह नियमावली कृषकसँग	समाजको बाँडोबाट समतामूलक पहुँच
प्राथमिक र प्राथमिक से-सुगन्धहरूको दिगोपना	जलविद्युत	शारीरिक श्रम	निर्वाह नियमावली कृषकसँग
जलवायु ऊष्णताशीलता तथा प्रकोप जोखिम व्यतिकरण	नीचम सुनिश्चित जोखिम	पूर्व सूचना प्रणालीमा पहुँच	धरती स्तरका प्रभाव
जैविक विविधता र वासस्थान	भू-उपयोग	पौधो व्यवस्थापन	पौधो संरक्षण
पानी	पानीको उपलब्धता	पानीमा पहुँच	पानीको गुणस्तर
दिगो कृषिक्षेत्र	कृषि उपकरण	जलवायु तथा मौसमीकता	सोती व्यवस्थापन

River Basin: West Rapti

ठूलीगाड

Watershed Code: 332

जलाधारको स्थलगत नक्सा



समस्या	कार्य/सुझाव
बाढी, पहिरो, नदीकटाव र जेजान र बालुवाथुप्रिण्ड	<ul style="list-style-type: none"> माथिल्लो क्षेत्रबाट बग्ने पानीको भेजलाई स्थानीय प्रविधिको प्रयोग मार्फत व्यवस्थित गर्न सहयोग गर्ने जसले तल्लो क्षेत्रमा हुने भूक्षयलाई नियन्त्रण गर्दै कृषियोग्य जमिनको संरक्षण गर्ने, स्थानीय स्तरमा शुरुवात गरिएको तथा न्यून लागतका बायोइन्जिनियरिङ तथा नदी किनार व्यवस्थापन प्रणालीलाई सहयोग गर्ने, डहेलो तथा खुवा चरिचरलाई व्यवस्थापन गर्ने प्रभावकारी उपायहरूका बारेमा जनचेतना जगाउने, पूर्व सूचनाप्रणालीको स्थापना र सुदृढीकरण गर्न समुदायलाई सहयोग गर्ने, जलस्रोत र जलाधार व्यवस्थापनका क्षेत्रमा भएका असर अध्ययनहरूका बारेमा सन्धार समूही तथा रेडियो कार्यक्रमहरूको उत्पादन तथा प्रसारण गर्ने, बाढी नियन्त्रणलाई सुधार गर्न विमसार क्षेत्रलाई संरक्षण गर्ने, श्रीव उँचो स्थानमा रहेने पानी खानीपानीका द्वारा तथा शौचालयहरू निर्माण गर्ने, र बाढी जाने समयमा भू-भाग तथा अन्य जोखिमपूर्ण क्षेत्रबाट बाहिर पार्ने गरी पूर्वाज्ञार (जस्तै: खानिपानीको धोरो, बन्धननुका हेरालु बग्ने सचान, तथा आश्रय स्थललाई उठाउने वा स्थानान्तरण गर्ने)
सुदो पानीका स्रोत	<ul style="list-style-type: none"> जल उपयोगको गुरु योजनाको कार्यान्वयनमा सुधार ल्याउने, पानीको जमीन तथा नदी किनारहरूलाई स्थिर बनाउन न्यून लागत लाग्ने प्रविधिहरूको कार्यान्वयनमा ल्याउने, सौर ऊर्जा प्रयोग गर्ने पानी तान्ने पम्प, ढिकीको प्रयोग गरेर पानी तान्ने प्रविधि, थोपा सिंचाई, तथा ब्याँको पानी सक्लन गर्ने जस्ता आधुनिक तथा सरल प्रविधिहरूको प्रयोग गर्ने, गोठ ढुंगा निकाल्ने तथा उत्खनन गर्ने कार्यलाई नियन्त्रण गर्ने गरी नदी प्रवाहको माथिल्लो भेगमा मात्र स्थापना गर्न प्रवर्द्धन गर्ने, र जलाधार संरक्षण तथा व्यवस्थापनसँग सम्बन्धित विद्यमान कानून तथा नियमहरूको कार्यान्वयनलाई प्रोत्साहन गर्ने ।
माछाको घट्दो संख्या तथा विविधता	<ul style="list-style-type: none"> स्थानीय स्तरमा माछाबारे समुदायको जागरूकता बढाउने, तालिम तथा श्रममा अभिवृद्धि कार्यक्रम गर्ने, नियन्त्रणमा माछा गर्ने कार्यका लागि नेट-संरक्षक संस्था, समुदायमा आधारित संस्था, सामुदायिक नेट उभोभोटा समिति, माछावर्ती क्षेत्र व्यवस्थापन समिति तथा माछावर्ती क्षेत्र सामुदायिक नेट उभोभोटा समितिहरूको स्थापना गर्ने, स्थानीय माछा गर्ने विधिमा विद्यमान निर्दोषताको तर्जुमा तथा अनुमोदन गर्ने, हाल अभावमा रहेका स्थानीय माछा गर्ने विधिमा सुधारको तर्जुमा गर्ने, विभिन्न शारीरिक विकास तथा गाउँपालिका र सरकारी तथा नेट-संरक्षक विकास (जस्तै: माछा सङ्ग्रह, प्राकृतिक स्रोतसम्पत्ती संस्थाकावली संरक्षण, विकास, पर्याप्तता (जस्तै: माछा समाले बेन, समाले र छोड्ने कार्यक्रमको प्रवर्द्धन गर्ने, र विनाकारी माछा गर्ने अभ्यासलाई न्यूनीकरण गर्न समुदायमा आजात अर्बिध विकास र चोरी विकास प्रतिरोधी एकाइहरूको परिचालन गर्ने ।
वनविनाश तथा डहेलो	<ul style="list-style-type: none"> डहेलोको खतरा तथा नेकामाको बारेमा जनचेतना जगाउने, अनियमितसम्पत्ती समुदायमा तालिम दिने र यी तालिममा सहयोग पुऱ्याउन उपकरणहरूको वितरण गर्ने, जहाँ सम्भव छ, उक्त स्थानहरूमा चरिचरनको न्यूनीकरण गर्ने, र डहेलोको जोखिममा रहेका सम्भावित क्षेत्रहरूका बारेमा चेतावनी जारी गर्न सुझावमा सामुदायिक सन्धारको स्थापना गर्ने ।



कार्यदिशा

ठूलीगाड जलाधारको भावी कार्यदिशाको सन्दर्भमा, स्थानीय जनप्रतिनिधि, सरकारी अधिकारीदेखि स्थानीय व्यवसायी लगायत स्थानीय वासिन्दाले यी सुझावहरूको तर्जुमा गरेका हुन, जसले विभिन्न दृष्टिकोणको प्रतिनिधित्व गर्दछ । त्यस अर्थमा, यी कार्य तथा प्रतिवद्धताले ठूलीगाड जलाधारको वातावरणीय विषयहरूलाई सम्बोधन गर्ने प्रयत्न गरेको छ जसले जलाधारमा अवस्थित सबै समूहहरूका लागि समाधानउन्मुख र सुधारउन्मुख उपायहरू प्रदान गर्ने छ ।

युएसएड पानी परियोजना